

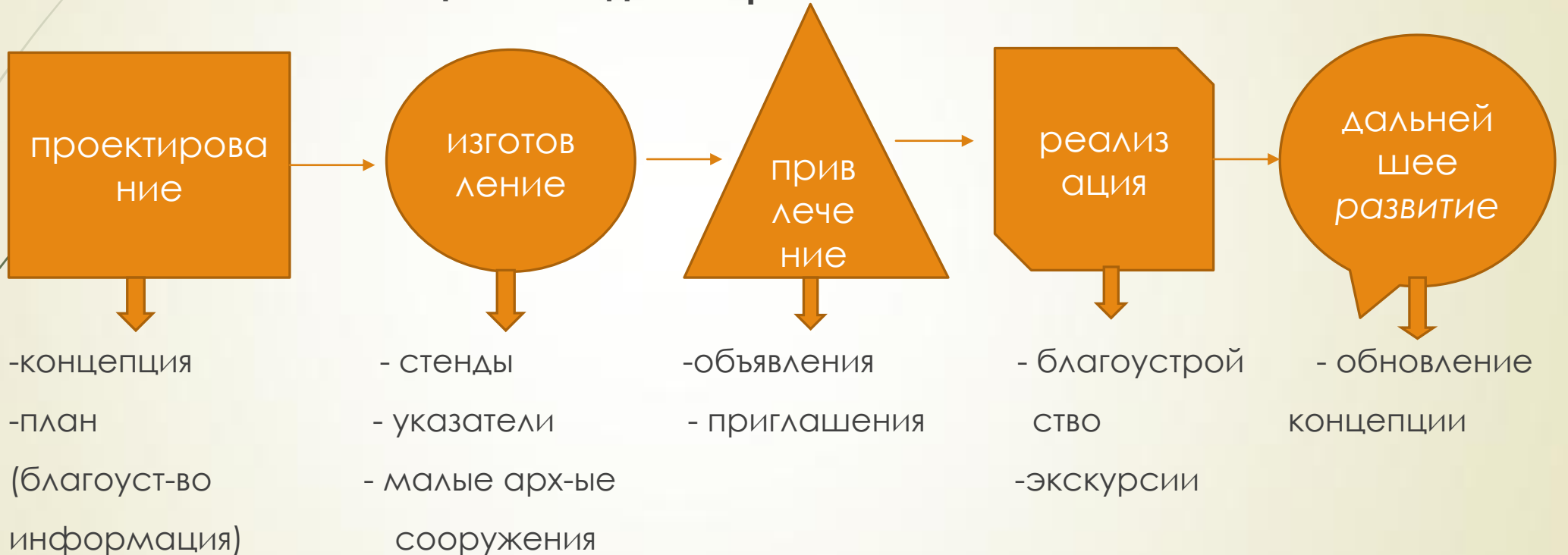
Экологическая тропа « Чур меня »

Инициативная группа учащихся
МБОУ «Кебратская ООШ»,
Гайнский муниципальный округ,
Пермский край

2023 г.

Этапы работы

- 1. Создание команды
- 2. Осознание всего цикла создания тропы:



- 3. Полевые исследования
- 4. Проектирование макетов и эскизов
- 5. Презентация экотропы

Концепция экотропы

- ▶ **Актуальность создания экотропы:** экологическое просвещение через организацию внутреннего туризма на природной территории верхового болота п. Кебраты Гайнского МО Пермского края , развитие патриотизма и любви к малой родине.
- ▶ **Цель экотропы :** непринужденное усвоение информации и норм поведения в природном окружении путем сочетания отдыха и познания во время пребывания на маршруте.
- ▶ **Задачи:**
 - на примере природной территории , расположенной внутри п.Кебраты раскрыть уникальность природных богатств малой родины;
 - развивать чувство гордости и патриотизма;
 - формировать потребность в изучении родного края, сохранять и приумножать его и природные богатства.
- ▶ **Категории посетителей:** детское и взрослое население и гости п. Кебраты.
- ▶ **Специализация маршрута:**
 - протяженность 1 км;
 - способ передвижения- пеший маршрут;
 - сезонность-круглогодичный доступ;
 - характер маршрута-кольцевой.
- ▶ **Формат экопросветительской работы:** экскурсия с гидом, стенды, путеводители (буклеты).



Уникальность экотропы!

- ▶ Единственная на территории поселка Кебраты.
- ▶ Можно встретить птиц Красной книги Пермского края.
- ▶ Необычные растения- северная орхидея пальчатокоренник, хищное растение росянка круглолистная.

Особенности!

- ▶ **Доступность** -внутри поселка, небольшая протяженность, зимой дороги очищаются от снега.
- ▶ **Привлекательность**-живописность пейзажа и ее отдельных объектов в разное время года, своеобразное приспособление растений к условиям обитания, разнообразие видов, наличие оборудованных стоянок, краеведческий компонент.
- ▶ **Информативность**-знания в области географии, биологии, экологии, краеведения, взаимодействие с человеком (использование природных богатств и их охрана), разные формы подачи материала.

Современное состояние экотропы

УЖЕ ЕСТЬ

- ▶ Маршрут экотропы совпадает с уже используемыми дорогами.
- ▶ Необходим частичный ремонт тротуарного покрытия (деревянная доска-общая протяженность 170 м).

БУДЕТ ЛУЧШЕ, ЕСЛИ

- ▶ Оборудование:
 - смотровой площадки в деревянном исполнении со скамейками (для одновременного размещения 10-15 чел.);
- ▶ Установка информационного блока:
 - входная группа;
 - указатели(5 шт.);
 - информационные стенды (3 шт).
- ▶ Разработка текста экскурсии и буклеты для посетителей, рекламных материалов.

Обустройство трассы

Генеральный план экотропы

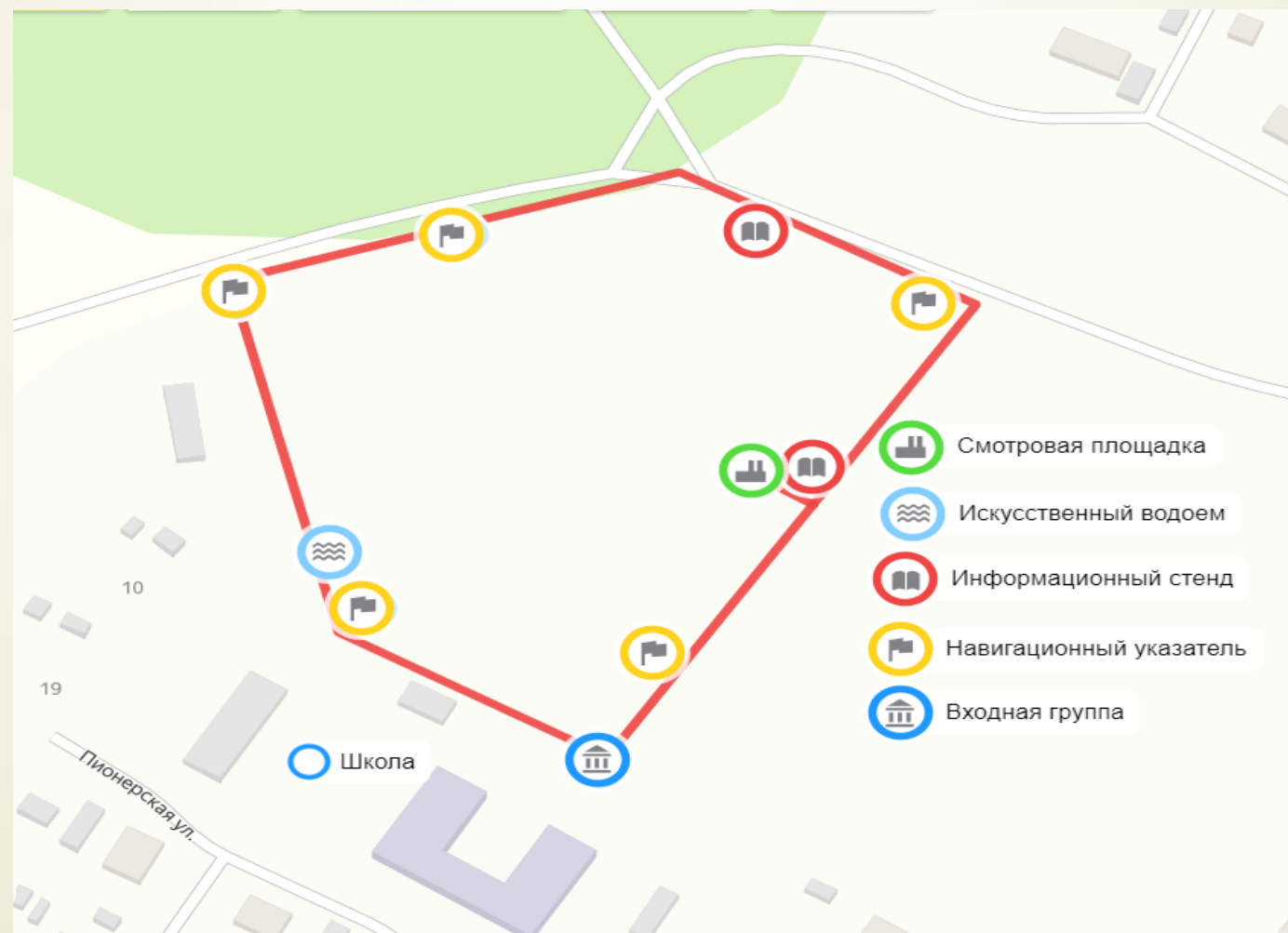
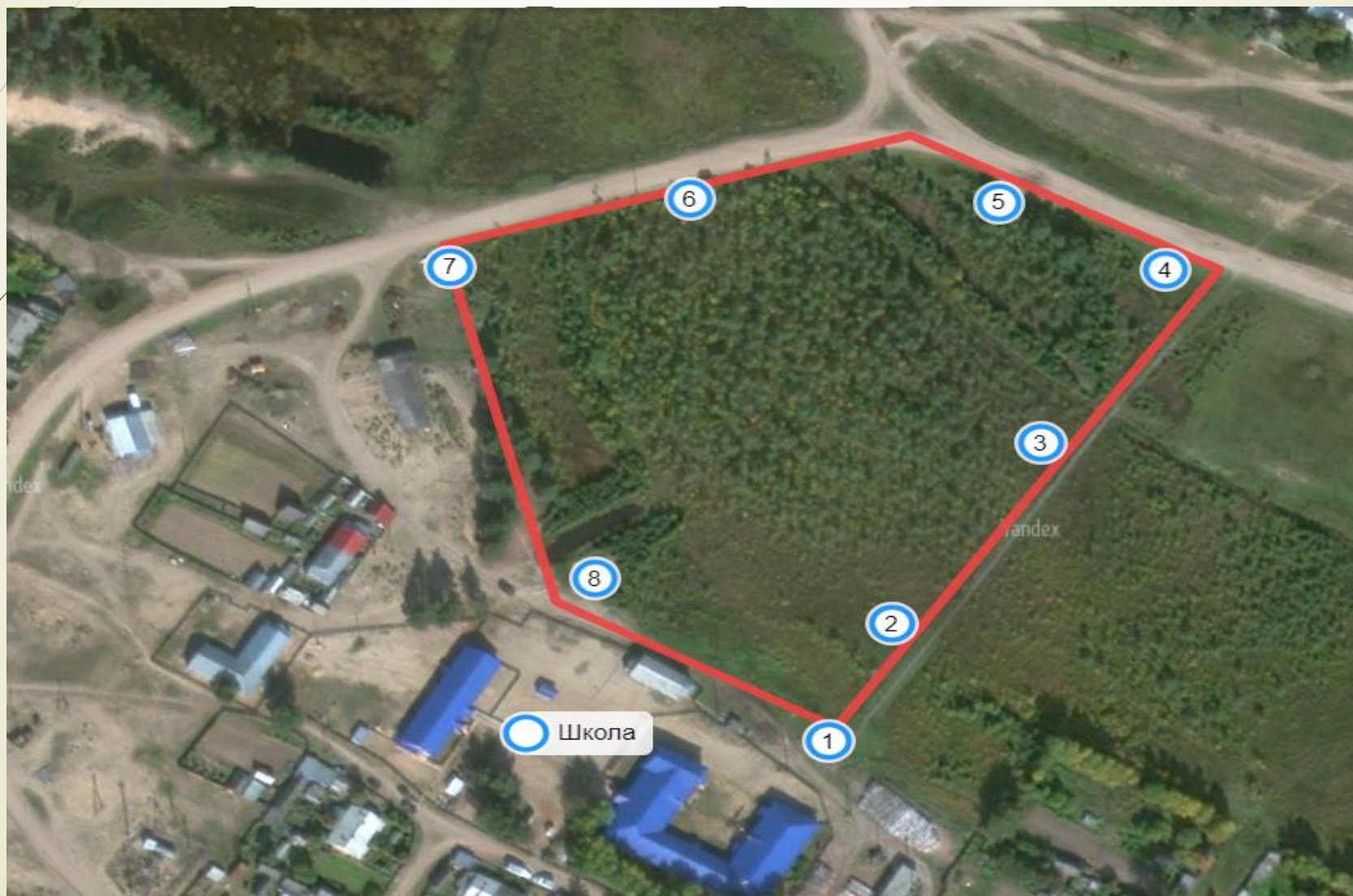


Схема отдельных участков для расположения информационных стендов



Эскизы и чертежи конструкций (навигационные указатели)

2-

«Любакомское болото»

4-

Экологическая тропа
«Чур меня»

6-

Торф

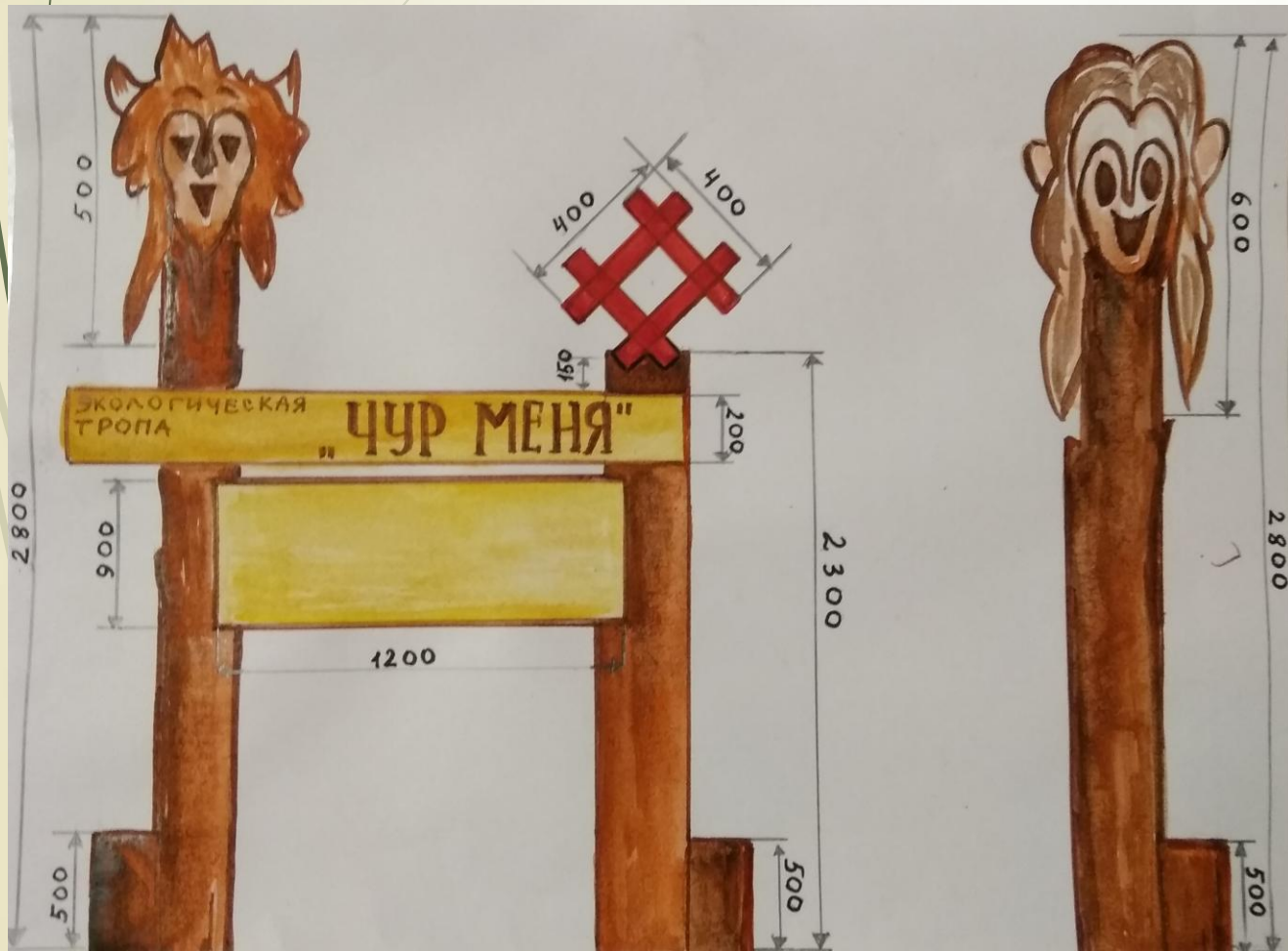
7-

Сосна обыкновенная-
зеленый символ Гайнского МО

8-

Искусственный водоем

Эскизы и чертежи конструкций (входная группа и смотровая площадка)



Эскизы и чертежи конструкций (информационные стенды-1)

Добро пожаловать на Любакомское болото !

Экотропа является продуктом участия в проекте «Исследуй Пермский край». Проект реализован Ассоциацией экологов Пермского края совместно с географическим факультетом ПГНИУ при финансовой поддержке фонда грантов губернатора Пермского края.
Проект разработан группой учащихся 7-9 кл. МБОУ «Кебратская ООШ», руководитель - учитель биологии Златина А.Г.

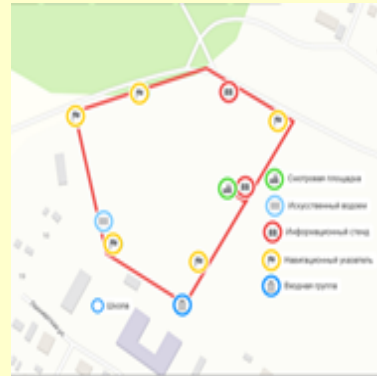


В Гйнском МО заболоченность составляет 6%. Типы почв-гидроморфные, торфяные болотные верховые. Болота появились на Земле 400-450 млн лет назад. Болотные экосистемы — очень специфические природные образования. Три их отличительных компонента: высокая влажность, особый растительный покров и процесс торфонакопления. У торфа большая область применения: теплоизоляционные плиты, топливо, сырье для получения спирта, кормовых дрожжей и др.. Это естественный природный фильтр для воды. Болото — это убежище для многих видов птиц, включая редкие и краснокнижные виды. Растительный мир типичный для сфагновых болот, а по краям произрастают сосняки.

На экотропе можно встретить:

- около 15 видов птиц, в том числе 3 представителя Красной книги Пермского края. -здесь обитают моллюски, насекомые, земноводные и пресмыкающиеся.
- растения представлены ксерофильными травами кустарничками, кустарниками и деревьями. Встречается северная орхидея-пальчатокоренник.

Специализация маршрута: протяженность 1 км, пеший кольцевой маршрут, круглогодичный доступ



Есть море в Крыму
И лед в Антарктиде
А в Африке пальмы,
Коррида в Мадриде,
**А в нашем краю –
Сосны, да ели
Морошка на кочках,
Снега да метели,
Весна затяжная,
Короткое лето.
Но все здесь родное,
Люблю я все это!**

Ахметгалиева Наиля,
выпускница
МБОУ «Кебратская ООШ»

В современной жизни коми-пермяков остаются актуальными демонические существа («нечистая сила»). Например, ваа-морт (водяной человек), зэрьсь-морт (лесной человек). Болотника нет, и эти герои стоят между силами неба и земли. Есть верования «леший водит и крадет дорогу», «увидеть водяного не к добру». Согласно народным верованиям есть ритуальное поведение: надо сказать, **«Чур меня»** и демоны не помешают.

Пусть на нашей экотропе это станет доброй традицией.



Эскизы и чертежи конструкций (информационные стенды-3)

Завещаю берець этот мир

А вы знаете, что...

Ксерофильность-это приспособление к уменьшению испарения влаги:

-свернутые края листьев



Багульник



Пушица



Подбел

- восковой налет на листьях



Клюква

-плотные листья



Морошка



Карликовая береза



Кукушкин лен



Сфагнум

-густые дернины

Необычное растение-хищник росянка круглолистная



Обнаружить ее на болоте сложно из-за маленьких размеров. Клейкая жидкость на круглых листьях блестит и привлекает насекомых.

Удивительное растение- пальчатокоренник

Подземный клубень этой северной орхидеи похож на ладонь с пальцами.

Насекомые охотно питаются нектаром цветков. Пальчатокоренник Фукса занесен в

Красную книгу Пермского края.



Птицы Красной книги Пермского края

(фото Михаила Плотникова)



Средний кроншнеп



Большой веретенник



Большой кроншнеп

Это птицы 3 категории редкости. Гнездятся в пределах верховых болот и по берегам озер. Питаются моллюсками, червями, насекомыми. Факторы, снижающие численность- зарастание болот, браконьерство, выпас скота, беспокойство в период гнездования.

Коми-пермяцкие и русские названия птиц

Кыр-дятел

Кырныш-черный ворон

Валетушок-кроншнеп

Пичик-трясогузка

Черигадя-чайка

Тури-журавль

Истан-зүёк-кулик

Дзодзог-гусь

Рака-ворона

Сили-гусенок

Г.И. Немтинова, В.В. Федосеева, Л.Ф. Яркова

Коми-пермяцко-русский русско-коми-пермяцкий словарь. Кудымкар: Коми-пермяцкое книжное издательство, 1993



Элемент коми-пермяцкого узора – «Чайка»

Эскизы и чертежи конструкций (информационные стенды-5)

Это наша история

Посёлок Кебраты

Координаты-54.206884, 60.372153

- ❖ Посёлок Кебраты возник в конце 1946 года. В июне 1947 года началось строительство первого участка Усть-Лупьин.ской УЖД — 3 800 метров. Основная деятельность- лесозаготовка. Начинали работать топорами, поперечными пилами, лучковыми пилами. Возили лес на лошадях, весной сплавляли.
- ❖ В феврале 1947 года в Кебратах построили 3 первых дома. В каждом доме жили немцы Поволжья.
- ❖ В 1956 году здесь была построена участковая больница на 20 коек.
- ❖ В 1963 году в посёлке Кебраты построена хлебопекарня.
- ❖ В 1965 году была открыта восьмилетняя школа в приспособленном помещении, построен детсад на 50 мест.
- ❖ В 1969 году был построен сельский Дом культуры



Copyright © 2023 Railway Archive by Studio Petukh.



Верхне-Камский леспромхоз

- Свою историю АО «Верхне-Камский леспромхоз» ведёт с 1930 года. Из числа лесозаготовителей посёлка образовался Шордынский лесоучасток.
- С 1 июля 1951 года из состава Гайнского леспромхоза выделился Верхне-Камский леспромхоз.
- Важный вклад в развитие хозяйства внесли Ф.А. Итерман, А.А. Устькачкинцев, а также Е.К. Чулков, Н.К. Солодянкин, Ф.Г. Григорьев, которые награждены знаком «Заслуженный работник лесной промышленности».



- Бензозаправка, 2006г. Лесозаготовительная техника



Судьба и Родина-едины

Сухорученков Александр Алексеевич (д.р. 07.07.1938 г.)

Почетный житель Гайнского района (2011 г.)

За Высокие производственные показатели А.А. Сухорученков награжден орденами Трудовой Славы III и II степени (1975, 1986 г.)

...Я люблю природу края,

Здесь мой дом,

Здесь земля моя родная:

И здесь мне жить.

И бескрайняя тайга,

Надо все вокруг любить.

И любимая река...

Назаров Евгений

1Берегу природу края,

выпускник Кебратской школы



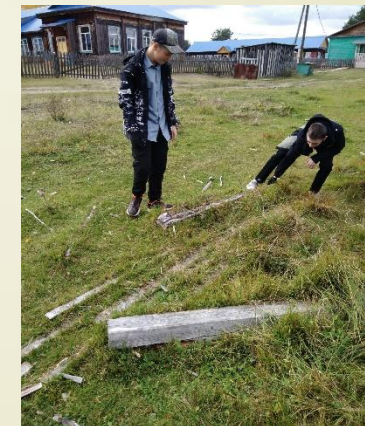
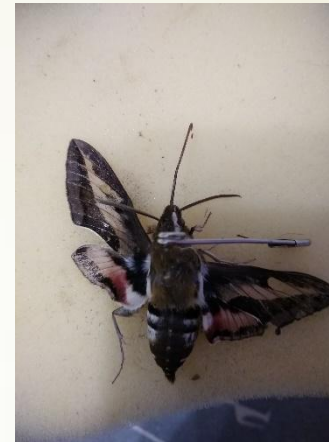
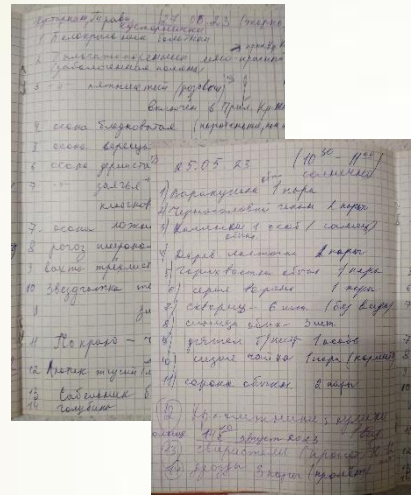
Визуализация- коллаж



Коротко о результатах

- ▶ Посетив экотропу можно встретить:
- ▶ брюхоногие моллюски (обыкновенный прудовик);
- ▶ паукообразные (паук каемчатый)
- ▶ насекомые (отряды-прямокрылые: кузнечик серый, стрекозы, перепончатокрылые: муравьи, чешуекрылые: дневные и ночные бабочки, двукрылые: комары и мухи).
- ▶ земноводные – травяная лягушка;
- ▶ пресмыкающиеся- ящерица живородящая, уж обыкновенный ;
- ▶ около 15 видов птиц, в том числе 3 представителя Красной книги Пермского края ;
- ▶ более 30 видов ксерофильных растений.

Наша деятельность:



Дальнейшее развитие экотропы

- ▶ «Гостевые визиты» - проект РДДМ «Движение первых».

- ▶ Дополнение маршрута другими биотопами (сосновый бор).

Туризм и путешествия «ОТКРЫВ

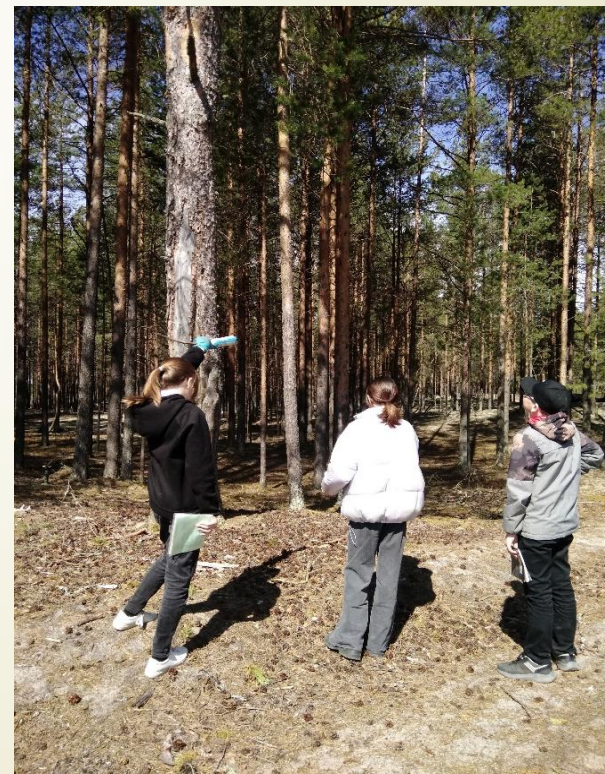


в течение года

Гостевые визиты

Участники:
дети и подростки от 6 лет, студенты СПО

Возвращение традиции гостеприимства. Команды первичек будут ездить друг к другу в гости в разные города. Принимающая сторона подготовит программу, покажет город.



Литература



ЦЕНТР
АМУРСКИЙ
ТИГР

ТРОПА В ГАРМОНИИ С ПРИРОДОЙ

ДАЛЬНЕВОСТОЧНЫЙ ОПЫТ

Издательство «Перо»
Москва, 2019



Т. Г. ГОЛЕВА

МИФОЛОГИЧЕСКИЕ ПЕРСОНАЖИ

В СИСТЕМЕ МИРОВОЗЗРЕНИЯ
КОМИ-ПЕРМЯКОВ



**Благодаря уникальной флоре и фауне
болотный туризм набирает
популярность!**



Будь в тренде активного отдыха!